



Plan för räddningsinsats

Räddningstjänsten



Beslutat av: Kommunfullmäktige i Sävsjö kommun, 16 december 2019
Dokumentet gäller för: Alla nämnder och förvaltningar.
Dokumentet gäller tills vidare.
Diarienummer: 2019/333.016

Innehållsförteckning

INLEDNING	5
OPERATIV ORGANISATION	6
RÄDDNINGSCHEFENS ANSVAR	6
BEFOGENHET	6
SÄRSKILDA UPPGIFTER	6
BEFÄLSHIERARKI	6
INSATS	6
FUNKTIONEN STÖD TILL INSATS SÄVSJÖ KOMMUN	7
RÄDDSAM F	7
TAKTISKA ENHETER	7
LEDNING AV RÄDDNINGSSINSATSER	8
RÄDDNINGSLIDARE VID KOMMUNAL RÄDDNINGSTJÄNST ENLIGT LSO VILLKOR FÖR RÄDDNINGSSINSATS	8
RÄDDNINGSLIDARE	8
ÖVERTAGANDE AV RÄDDNINGSLIDARSKAP	9
BEFOGENHETER ENLIGT LAGEN OM SKYDD MOT OLYCKOR	10
DOKUMENTATION	11
KOMPETENS FÖR BEFÄL OCH BRANDMÄN	11
KVALITETSSÄKRING	12
RÄDDNINGSSTYRKORNAS FÖRMÅGA	13
RESURSERNAS YTTÄCKNING	13
INSATSFÖRMÅGA KOPPLAD TILL RISKBILD	15
SÄRSKILD SATSNING UNDER MANDATPERIODEN	17
INSATSFÖRMÅGA VID STORA OLYCKOR OCH KATASTROFER	17
SERVICENIVÅ FÖR RÄDDNINGSTJÄNSTINGRIPANDE	17
LARMPLAN SOM BESKRIVER DE TIDIGA RESURSERNA VID INSATS	17
VATTEN TILL BRANDSLÄCKNING OCH SPRINKLERANLÄGGNINGAR	19
MÅLSÄTTNING	19
BRANDPOSTER	19
VATTEN FRÅN BRANDDAMMAR OCH VATTENTAG.....	20
VATTEN FÖR SPRINKLERANLÄGGNINGAR	21
ANSVARSFÖRDELNING	21
VARNING, INFORMATION OCH ALARMERING	22
VARNING OCH INFORMATION	22
ALARMERING	22
KOMPLETTERANDE ÅTGÄRDER FÖR RÄDDNINGSTJÄNST UNDER HÖJD BEREDSKAP	23
HOTBILD	23
MÅLBILD INOM MANDATPERIODEN.....	23
FÖRMÅGEBESKRIVNING	23
FÖRSLAG PÅ ÅTGÄRDER	23
MATERIELL	23
UPPFÖLJNING	24

HÄNDELSEUPPFÖLJNINGAR.....	24
SÄRSKILD UPPFÖLJNING AV SERVICENIVÅ.....	24
AVTAL FÖR DEN OPERATIVA VERKSAMHETEN.....	25

Förkortningar

<i>RE</i>	=	<i>Räddningsenhet</i>
<i>VE</i>	=	<i>Vattenenhet (tankbil + motorspruta)</i>
<i>HE</i>	=	<i>Höjdenhet</i>
<i>LE</i>	=	<i>Ledningsenhet (insatsledare)</i>
<i>IL</i>	=	<i>Insatsledare</i>
<i>SL</i>	=	<i>Styrkeledare</i>
<i>BmH</i>	=	<i>Brandman heltid</i>
<i>BmD</i>	=	<i>Brandman deltid</i>
<i>SLD</i>	=	<i>Styrkeledare deltid</i>

Inledning

Plan för räddningsinsats är en bilaga till Handlingsprogrammet för skydd och säkerhet som Räddningstjänsten Sävsjö kommun arbetat fram.

För att kunna genomföra effektiva räddningsinsatser regleras förbundets åtgärder och organisation för räddningstjänst av olika program, planer och styrdokument enligt nedan.

Dokument	Beskrivning	Antas av
Handlingsprogram	Redovisar det systematiska säkerhetsarbetet som bedrivs inom Sävsjö kommun	Kommunfullmäktige i Sävsjö kommun
Plan för räddningsinsats	Redovisar hur förbundets resurser i form av personal, kompetens, fordon och material ska organiseras för att effektiva räddningsinsatser ska kunna genomföras	Kommunstyrelsen
Styrdokument	Avtal och rutiner som berörs av verksamheten	Räddningschefen
Larmplaner	Instruktioner till SOS Alarm om vilka resurser som ska larmas ut vid olika typinsatser i det tidiga skedet av olyckor.	Räddningschefen
Instruktioner	Instruktioner som behövs för verksamhetens bedrivande	Räddningschefen

Operativ organisation

Räddningschefens ansvar

Räddningschefen ansvarar i den egna kommunen enligt Lag (2003:778) om skydd mot olyckor (LSO).

Befogenhet

Utdrag ur LSO: 3 kap 16 §

I en kommun skall det finnas en räddningschef. Räddningschefen ansvarar för att räddningstjänsten är ändamålsenligt ordnad.

Räddningschefen är räddningsledare men får utse någon annan som uppfyller de behörighetskrav som föreskrivs för att vara räddningsledare.

Utdrag ur LSO: 1 kap 3 §

Räddningstjänsten skall planeras och organiseras så att räddningsinsatserna kan påbörjas inom godtagbar tid och genomföras på ett effektivt sätt.

Räddningschefens uppgifter, enligt 3 kap 16 § lag om skydd mot olyckor, är att leda kommunens räddningsinsatser. Insatserna ska, enligt 1 kap 3 §, genomföras på ett effektivt sätt.

Även om räddningschefen utser någon annan till räddningsledare behåller räddningschefen den övergripande uppgiften att leda kommunens räddningsinsatser. Räddningschefens ansvar ändras inte för att någon annan utses till räddningsledare för en enskild insats. Vid flera samtidigt pågående insatser i en kommun är det räddningschefens roll att bl. a. fatta beslut om prioriteringar och att ta inriktningsbeslut inom kommunen.

Räddningschefen ska leda räddningstjänstens verksamhet och se till att räddningstjänstens personal får nödvändig utbildning och övning samt se till att den beredskap som anges i kommunens handlingsprogram och instruktioner som följer av detta upprätthålls.

När det gäller beredskap så samordnar brandingenjör i beredskap (BI) och räddningschef i beredskap (RCB) på kort sikt (dagar) och lokal räddningschef för beredskap på längre sikt.

Särskilda uppgifter

Vid behov av samverkan med kommunal katastrofledningsgrupp/samverkansgrupp ska i första hand den lokale räddningschefen eller hans ställföreträdare ansvara för kontakter med dessa.

Befälshierarki

Lokal Räddningschef	Räddningschef i beredskap	Brandingenjör (BI)	Insatsledare (IL)	Styrkeledare (SL)
---------------------	---------------------------	--------------------	-------------------	-------------------

*eller av denne utsedd i den eller de kommuner där olyckan har inträffat.

Insats

Funktionen insats är organiserad direkt under räddningschefen. Funktionen uppstår när behov av akut insats i förbundet föreligger.

Funktionen Stöd till insats Sävsjö kommun

Inom funktionen Stöd till insats hanteras all förberedelse inför insatser, uppföljning av insatser, uppföljningar av presumtiva insatser, samverkan, avtal och annat som hör samman med räddningsinsats och övriga insatser.

Funktionen tar fram instruktioner som underlättar för personalen att följa räddningstjänstens policy och säkerhetstänkande. Instruktioner och utbildningar utifrån Arbetsmiljöverkets föreskrifter är en viktig uppgift.

RäddSam F

RäddSam F är en samarbetsform som syftar till att effektivisera samtliga medlemmars arbete i skydd mot olyckor. Räddningstjänsten i Sävsjö kommun ingår tillsammans med länets samtliga räddningstjänster, räddningstjänsten i Ydre kommun och SOS alarm. Arbetet leds av en ledningsgrupp bestående av räddningschefer och larmchef för SOS Alarm. Under ledningsgruppen finns ett RäddSam F-kontor där arbetet fördelas på verksamheterna förebyggande och operativ räddningstjänst.

Taktiska enheter

Inom räddningstjänsten i Sävsjö kommun och i RäddSam F placeras basenheter, specialenheter, länsresurser och ledningsenheter utifrån ett strategiskt perspektiv. Bedömningen grundar sig alltid på att tillgodose innevånarnas behov av hjälp utefter sannolikhet och konsekvenser av olyckor.

Basenheter och vissa specialenheter tillgodoses inom räddningstjänsten i Sävsjö kommun av egna resurser, medan andra specialenheter, länsresurser och ledningsresurser både lämnas och fås till/från övriga kommuner i länet.

Ledning av räddningsinsatser

Styrdokument	Beskrivning	Antas av
Policy för ledning och stabstjänst inom RäddSam F	Övergripande beskrivning av vilken ledningsteori och värderingar som skall gälla inom RäddSam F	Räddningschefen
Rutin för ledning och stabstjänst, RäddSam F	Beskriver hur räddningsinsatser leds	Räddningschefen
Plan för allvarliga och extraordinära händelser	Beskriver hur kommunen organiserar ledning vid extraordinära händelser	Kommunstyrelse

Räddningsledare vid kommunal räddningstjänst enligt LSO Villkor för räddningsinsats

Vid varje räddningsinsats som utförs enligt 1 kap 2 § ska det finnas en räddningsledare.

Räddningsledare

Utdrag ur LSO: 3 kap 9 §

En räddningsinsats är avslutad när den som leder insatsen (räddningsledaren) fattar beslut om detta. Beslutet skall redovisas i skriftlig form. När en räddningsinsats är avslutad skall räddningsledaren, om det är möjligt, underrätta ägaren eller nyttjanderättshavaren till den egendom som räddningsinsatsen har avsett om behovet av bevakning, restvärdeskydd, sanering och återställning.

Behövs bevakning med hänsyn till risken för nya olyckor men kommer bevakningen inte till stånd, får räddningsledaren utföra bevakningen på ägarens eller nyttjanderättshavarens bekostnad.

Utdrag ur LSO: 3 kap 14 §

Den personal som för kommunens räkning har att planera, leda, genomföra och följa upp räddningsinsatser skall genom utbildning och erfarenhet ha den kompetens som behövs.

Utdrag ur LSO: 6 kap 1 §

Tjänsteplikten fullgörs på anmodan av räddningsledaren.

Utdrag ur LSO: 6 kap 2 §

Om fara för liv, hälsa eller egendom eller för skada i miljön inte lämpligen kan hindras på något annat sätt, får räddningsledaren vid en räddningsinsats bereda sig och medverkande personal tillträde, samt göra andra ingrepp i annans rätt.

Utdrag ur LSO: 6 kap 4 §

Den som med stöd av 6 kap 2 § har beslutat om avspärrning eller utrymning, skall i skälig omfattning hjälpa till med att ordna uppehälle för dem som till följd av åtgärden är i behov av det.

Utdrag ur LSO: 6 kap 6 §

Den som med stöd av 6 kap 1 eller 2 § har beslutat om tjänsteplikt eller ingrepp i annans rätt skall redovisa beslutet i skriftlig form. Av beslutet skall framgå när och av vem det har fattats samt skälen för beslutet och vem det avser.

Utdrag ur LSO: 6 kap 7 §

En statlig myndighet eller en kommun är skyldig att med personal och egendom delta i en räddningsinsats på anmodan av räddningsledaren.

Utdrag ur LSO: 7 kap 4 §

Den som på grund av tjänsteplikt eller frivilligt med räddningsledarens samtycke har medverkat i räddningstjänst har rätt till skäligen ersättning.

Utdrag ur LSO: 7 kap 6 §

Om utrustning för räddningstjänst har tillhandahållits frivilligt eller tagits i anspråk med stöd av 6 kap. 2 §, har ägaren eller nyttjanderättshavaren rätt till ersättning.

Utdrag ur LSO: 10 kap 4 §

Ett beslut om fullgörande av tjänsteplikt enligt 6 kap. 1 § eller om ingrepp i annans rätt enligt 6 kap. 2 § gäller även om det överklagas.

Utdrag ur Förordning om skydd mot olyckor: 3 kap 7 §

Upptäcks i samband med räddningstjänst, en brist eller ett missförhållande som kan leda till en annan olycka än brand, skall räddningsledaren underrätta den ansvariga myndigheten om förhållandet.

Utdrag ur Förordning om skydd mot olyckor: 3 kap 9 §

Behörig att vara räddningsledare i kommunal räddningstjänst är den som genomgått särskild utbildning hos Statens räddningsverk.

Utdrag ur Förordning om skydd mot olyckor: 6 kap 1 §

När en räddningsinsats är avslutad efter en olycka som inneburit att miljön har blivit skadad, skall räddningsledaren underrätta den eller de kommunala nämnder som fullgör uppgifter inom miljö- och hälsoskyddsområdet och länsstyrelsen.

Räddningscheferna ska utse räddningsledare samt ange hur ett återtagande ska ske.

Enligt avtal följer att räddningsledare som är utsedda i en kommun också är att anse som utsedda i övriga kommuner i RäddSam F.

Det brandbefäl som kommer att göra första insats blir räddningsledare vid räddningsinsats när denne får larmet. Denne har ansvaret tills annat sägs enligt rubriken övertagande nedan.

Övertagande av räddningsledarskap

Den som leder i operativ komponent ska vara räddningsledare. Räddningsledare på en insats är det högsta befälet på plats enligt befälshierarkin. Om högsta befälet inte avser att överta räddningsledarskapet ska detta meddelas berörd räddningsledare och därefter skall byte ske av larmrock och hjälm enligt rutin för utmärkning av befäl inom RäddSam F. Alternativt lämnar denne platsen.

Utökning av ledningssystemet och ett övertagande av räddningsledarskap ska ske genom överenskommelse. Om ingen överenskommelse har gjorts så är högsta befälet på plats räddningsledare.

Beslutet ska dokumenteras.

Om två SL kommer till platsen utan högre befäl på plats ska dessa två komma överens om vem som ska leda i operativ komponent. Om överenskommelse inte kan nås ska högre befäl

kontakts och denne ska då utse vem av de två som skall leda i operativ komponent. Vid bedömning av vem som ska leda bör formell befälsutbildning vara vägledande. Vid oklarheter ska närmast ovanliggande nivå, enligt befälshierarkin i denna instruktion, ta över eller fatta besluta om vem som ska vara räddningsledare.

Befogenheter enligt lagen om skydd mot olyckor

Berörd lokal räddningschef och BI (Norr/Söder/Högland) har till sitt förfogande alla möjligheter som lagen om skydd mot olyckor ger denne. När IL eller SL är räddningsledare har dessa till sitt förfogande alla möjligheter som lagen om skydd mot olyckor ger dem med följande undantag:

- *Ingrepp i annans rätt om ingreppet innebär bortforsling, rivning, skada eller liknade på egendom eller miljö som inte direkt berörs av insatsen, såvida inte åtgärden är ringa.*
Exempel på vad ringa omfattning avses är t.ex. uppställning av hävaren även om grannens staket eller gräsmatta blir förstörd, att besluta om avspärrning och hindra tillträde, att ta ström från en granne till räddningsutrustning, att ta en förbipasserande buss i anspråk för att ordna värme till inblandade från en trafikolycka är också ringa omfattning. Att t.ex. riva en byggnad på granntomten för att hindra brandspridning är inte ringa omfattning.
- *Rekvirering av statliga resurser till räddningsinsatsen.*
Rekvirering av statliga resurser t.ex. hemvärn, militärhelikopter och liknande kan medföra betydande kostnader för kommunen och behov uppstår vanligtvis enbart vid omfattande insatser när det ställs krav på en större ledningsorganisation.
- *Rekvirering av extra personal med stöd av lagen om tjänsteplikt. Inskrivning av enstaka personer får dock ske.*
Detta är beslut som kan få stora ekonomiska och arbetsmiljömässiga konsekvenser. Om det behövs några enstaka personer som t.ex. visar vägen på en skogsbrand eller annars skall vara behjälpliga vid en räddningsinsats får det utföras av IL/SL. Det är dock viktigt att på något sätt dokumentera vem, varför och under vilken tid personerna har deltagit i arbetet eftersom de har rätt till ersättning om de begär det. Kom också ihåg att all extern personal vi tar in har vi arbetsmiljöansvaret för. Undantag från ersättningen är i de fall när en objektsägare deltar i räddningsinsats på sitt eget objekt eller anställda på ett företag deltar i släckningen på sitt eget företag, då har de inte rätt till ersättning från kommunen (räddningstjänsten).
- *Rekvirering av externa resurser, såvida det inte avser i ringa omfattning.*
Exempel på vad ringa omfattning avser är till exempel att beställa en grävmaskin/traktor för att underlätta räddningsarbete, beställning av fika/mat till personal på en skadeplats.
Rekvirering av helikoptrar till skogsbränder är inte ringa omfattning. Alla beställningar/inköp skall dokumenteras t.ex. med rekvisition.
- *Utrymning av bostäder som hotas av olyckan.*
När vi beslutar om utrymning av en fastighet har vi även skyldighet att ordna ny inkvartering åt de utrymmande. Det är beslut som kan få stora ekonomiska och sociala konsekvenser.
Att utrymma byggnader som är direkt hotade under en räddningsinsats är inom ramen för delegationen. Att utrymma ett bostadsområde som eventuellt hotas är beslut som inte inryms i delegationen.

Räddningsledare ska samråda med högre beslutsnivå i frågor som kan ha principiell betydelse eller särskilt stor betydelse för enskilda. SL ska så som snart möjligt efter ankomst till skadeplatsen, informera IL eller BI om olyckans art och omfattning.

Ovanstående punkter är sådana som bedöms som principiellt viktiga. Avsikten är inte att begränsa möjligheterna att vidta åtgärder som räddningsledaren anser vara befogade för att utföra räddningsuppdrag utan det är att kvalitetssäkra principbeslut genom att samverka på olika beslutsnivåer. Den praktiska hanteringen torde bli sådan att räddningsledaren eller skadeplatschefen föreslår en åtgärd (ingrepp i annans rätt, rekvirering av externa resurser, beslut på annans bekostnad, etc.) och behovet prövas av minst två personer (beslutsnivåer) innan beslut fattas. Vem som sedan verkställer beslutet beror på beslutets art. En tumregel är att beslut som kan medföra kostnader på mer än cirka 20 000 kr ska beslutas av två beslutsnivåer/personer. När BI är räddningsledare ska beslut prövas tillsammans med RCB eller lokal räddningschef.

Lokal räddningschef har alltid rätt att besluta om ekonomiska åtaganden inom sin delegation.

Dokumentation

Under räddningsinsats eller snarast efter avslutad räddningsinsats åvilar det räddningsledaren att skriftligt dokumentera beslut som fattats med stöd av lagstiftning. Dokumentationen ska minst redovisa:

- vem som fattat beslutet,
- när beslutet har fattats,
- orsak till beslutet och
- vad beslutet har innehållit/inneburit.

Kompetens för befäl och brandmän

Kompetenskrav för huvuddelen av tiden för personal i beredskap för insats och i insats. Vid enstaka tillfällen och under kortare tid kan lägre krav gälla. Dessa tillfällen ska värderas mot risk, dokumenteras och vara godkända av räddningschef. För samtliga övningsmål gäller att likvärdig eller utbildning enligt övergångsregler godtas.

Befattning	Grundutbildning	RL kompetens	Övningsmål	Övriga krav
Räddningschef	Brandingenjörsprogram enligt högskoleförordningen 1993:100 samt RUB , alternativt räddningsledare B, tillsyn B samt RSK	CSK RSK	Uppgiftskatalogen, RäddSam F	
Stf räddningschef	Brandingenjörsprogram enligt högskoleförordningen 1993:100 samt RUB, alternativt räddningsledare B tillsyn A samt RSK	CSK RSK	Uppgiftskatalogen, RäddSam F	

Räddningschef i beredskap RaddSam F	Brandingenjörsprogram enligt högskoleförordningen 1993:100 samt RUB	CSK RSK	Uppgiftskatalogen, RaddSam F	Räddningschef alt biträdande i RaddSam F-kommun. Mer än fem års erfarenhet som operativ brandingenjör i RaddSam F Godkännande av samtliga räddningschefer i RaddSam F Introduktionsprogram som RCB
Brandingenjör	Brandingenjörsprogram enligt högskoleförordningen 1993:100 samt RUB	RSK	Uppgiftskatalogen, RaddSam F	Chefsbefattning i driftsuppdraget i RaddSam F-kommun. Mer än fem års erfarenhet som operativ insatsledare RaddSam F Godkännande av samtliga räddningschefer i RaddSam F Introduktionsprogram som operativ brandingenjör
Inrebefäl	Skydd mot olyckor, alternativt räddningsledare B tillsyn A samt RSK	Räddningsledare B RSK	Uppgiftskatalogen, RaddSam F	Mer än ett års erfarenhet som operativ insatsledare i RaddSam F Godkännande av samtliga Räddningschefer i RaddSamF Introduktionsprogram för Inre befäl
Insatsledare	Skydd mot olyckor , alternativt räddningsledare B tillsyn A samt RSK	Räddningsledare B RSK	Uppgiftskatalogen, RaddSam F	Introduktionsprogram som insatsledare
Styrkeledare	Skydd mot olyckor	Räddningsledning A.	Uppgiftskatalogen, RaddSam F	Introduktionsprogram som operativ Styrkeledare
Arbetsledare	Intern utbildning till arbetsledare		Uppgiftskatalogen, RaddSam F	Introduktionsprogram som operativ arbetsledare
Brandman	Utbildning för räddningsinsats		Uppgiftskatalogen, RaddSam F	Introduktionsprogram som operativ brandman

Kvalitetssäkring

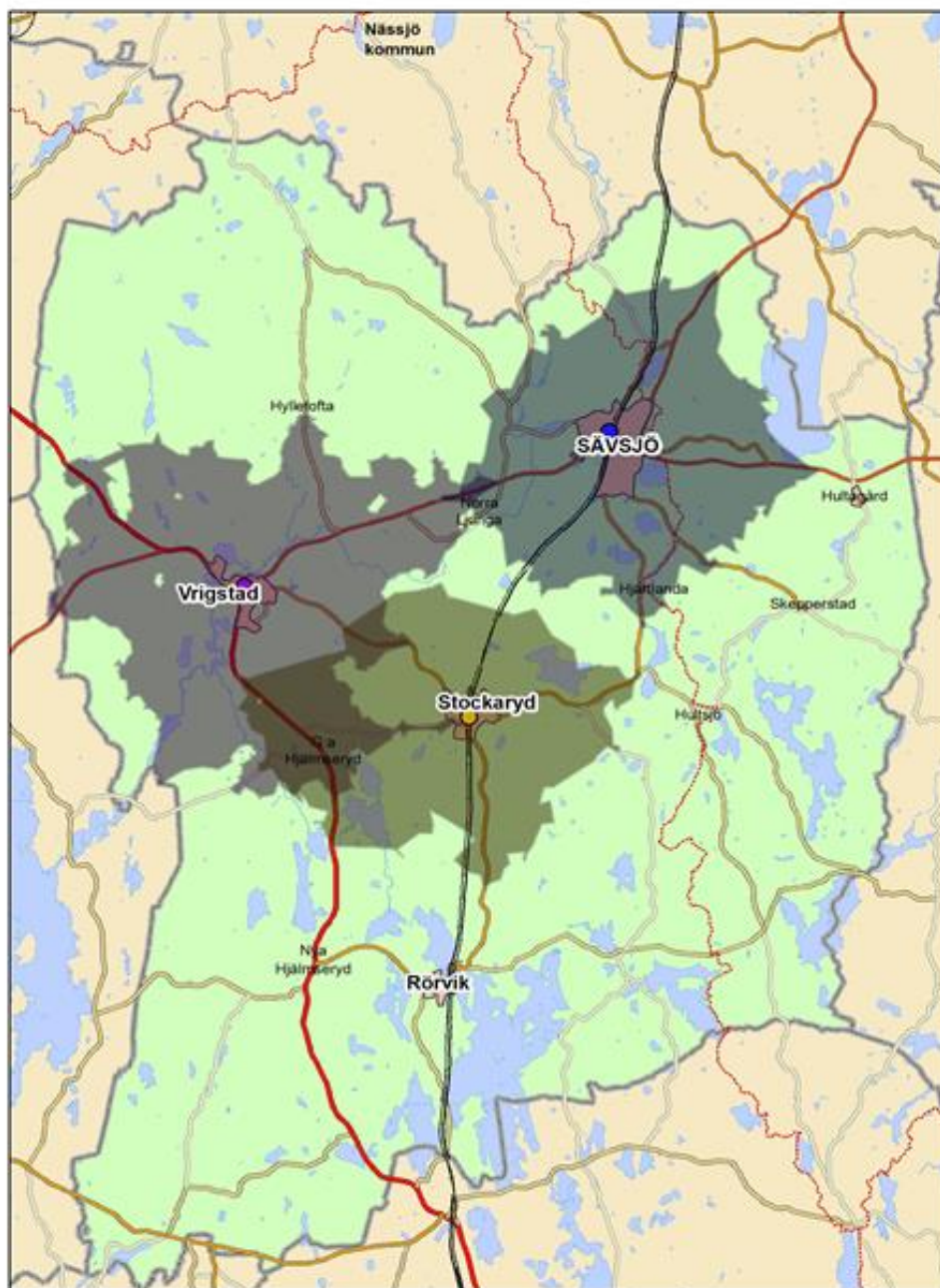
För att klara de olika taktiska enheter och specialenheter som räddningstjänsten i Sävsjö kommun har att fullgöra inom RaddSam F arbetet, finns styrdokument och instruktioner framtagna inom den operativa verksamheten, såsom kompetens krav för personal.

Räddningsstyrkornas förmåga

Styrdokument	Beskrivning	Antas av
Avtal om samverkan avseende taktiska enheter.	Avtalet reglerar hur resurser i form av taktiska enheter kan användas vid räddningsinsatser	Räddningschefen
Mål för taktiska enheter inom RäddSam F	Anger vilken förmåga varje taktisk enhet skall ha inom RäddSam F. Hänvisar i sin tur till Uppgiftskatalogen nedan	Räddningschefen
Uppgiftskatalog RäddSam F	Visar vilka olika arbetsuppgifter som ska klaras vid räddningsinsats	Räddningschefen
Övningsplanering	Anger hur övningsverksamheten är planerad för att personalen skall klara de uppsatta målen	Räddningschefen

Resursernas yttäckning

Yttäckning beskriver de resurser som finns att tillgå inom räddningstjänsten Sävsjö kommun vid insats. Vid enstaka tillfällen och under kortare tid kan lägre krav gälla. Dessa ska värderas mot risk, dokumenteras och vara godkända av räddningschef.



Uppgift	Benämning	Resurser	Antal i jour eller beredskap
Systemledning	Räddningschef	RCH	Tillgänglig
	Räddningschef i beredskap	RCB	1
	Inre befäl	IB	1
Insatsledning	Brandingenjör	BI	1
	Insatsledare	IL	1

Räddningsstyrkor	Sävsjö Stockaryd/ Vrigstad	SL + 4 bm SL + 4 bm*	5 var tredje vecka 5 var tredje vecka
Bemanning			39

- En Brandman ingår i beredskapsgrupp 1+4 i Stockaryd

Insatsförmåga kopplad till riskbild

Plan för olycksförebyggande verksamhet utgår ifrån risk- och sårbarhetsanalysen. Riskerna analyseras utifrån Sävsjö kommun samt en beskrivning hur Sävsjö kommun bedriver förebyggande arbete gentemot respektive riskområde beskrivs i den olycksförebyggande planen.

Här nedan följer vilken insatsförmåga som Sävsjö kommun har gentemot respektive riskområde kopplat till räddningsstyrkorna. Då det är riskbilden som styr kan förmågan förändras på de olika räddningsstyrkorna under perioden. Samtidig förmåga till samtliga enheter finns inte inom Sävsjö kommun utan löses genom samverkan främst inom länen (RäddSam F).

Insatsförmåga drunkning			
Operativa enheter	Sävsjö	Stockaryd	Vrigstad
Första insatsperson	x	x	x
Förberedande räddningsenhet	x	x	x
Räddningsenhet	x	x	
Yt livräddningsenhet	x	x	
Båtenhet	x	x	

Insatsförmåga trafikolycka			
Operativa enheter	Sävsjö	Stockaryd	Vrigstad
Första insatsperson	x	x	x
Förberedande räddningsenhet	x	x	x
Räddningsenhet	x	x	
Losstagningsenhet	x	x	
Räddningsfrånkoppling	x	x	
Skyddsfordon	x	x	

<u>Insatsförmåga brand i byggnad</u>			
Operativa enheter	Sävsjö	Stockary	Vrigstad
Första insatsperson	x	x	x
Förberedande räddningsenhet	x	x	x
Räddningsenhet	x	x	
Vatteningenhet	x		
Värmekameraenhet	x	x	

<u>Insatsförmåga hot om suicid</u>			
Operativa enheter	Sävsjö	Stockary	Vrigstad
Första insatsperson	x	x	x
Förberedande räddningsenhet	x	x	x
Räddningsenhet	x	x	

<u>Insatsförmåga klimatförändringar</u>			
Operativa enheter	Sävsjö	Stockary	Vrigstad
Första insatsperson	x	x	x
Förberedande räddningsenhet	x	x	x
Räddningsenhet	x	x	
Vatteningenhet vattentransport	x		
Översvämningsbarriärenhet		x	
Reservkraftsenheter	x	x	
Restvärdesenhet	x		

<u>Insatsförmåga fallolyckor</u>			
Operativa enheter	Sävsjö	Stockary	Vrigstad
Första insatsperson	x	x	x
Förberedande räddningsenhet	x	x	x
Räddningsenhet	x	x	
Terränghjulingsenhet ATV persontransport	x		

Särskild satsning under mandatperioden

Samverkan inom Räddningsregion Syd östra Sverige (RSÖS) ska utvecklas för att möta framtida krav på effektivitet. Samarbetet i RSÖS följer och deltar i projektet Enhetligt ledningssystem, ELS som MSB bedriver tillsammans med svensk räddningstjänst. Målsättning på längre sikt är att skapa ett enhetligt och sammanhållet ledningssystem inom RSÖS.

Vidare ska förmågan till räddningsinsats vid omfattande olyckor utvecklas vad gäller ledning och resurser. Möjligheter att ta emot nationell och internationell hjälp och stöd ska utvecklas.

Insatsförmåga vid stora olyckor och katastrofer

Stora olyckor kräver stor förmåga till samverkan och ledning. Dessa olyckor belastar räddningstjänsten samt kommunen i sin helhet och kräver samverkan med många myndigheter och organisationer.

I Jönköpings län finns en samlad förmåga att etablera ledning samt räddningsresurser för att klara stora olyckor.

Olyckor med katastrofala följder inträffar sällan men har så stora konsekvenser att samhället ändå måste ha viss förmåga att klara främst livräddning. Vid denna typ av olyckor krävs stora räddningsresurser från hela Sverige och även hjälp från utlandet.

Servicenivå för räddningstjänstingripande

Larmplan som beskriver de tidiga resurserna vid insats

Framkörningstiderna (F) för 10, 20 och 30 minuter som andel av befolkning i Sävsjö kommun. Tiderna är framtagna med hjälp Lantmäteriet.

	10 minuter	20 minuter	30 minuter
Andel av befolkning som nås av första räddningsinsats	75 %	98 %	100%
Andel av befolkning som nås av en rökdykareinsats	70 %	95%	100%

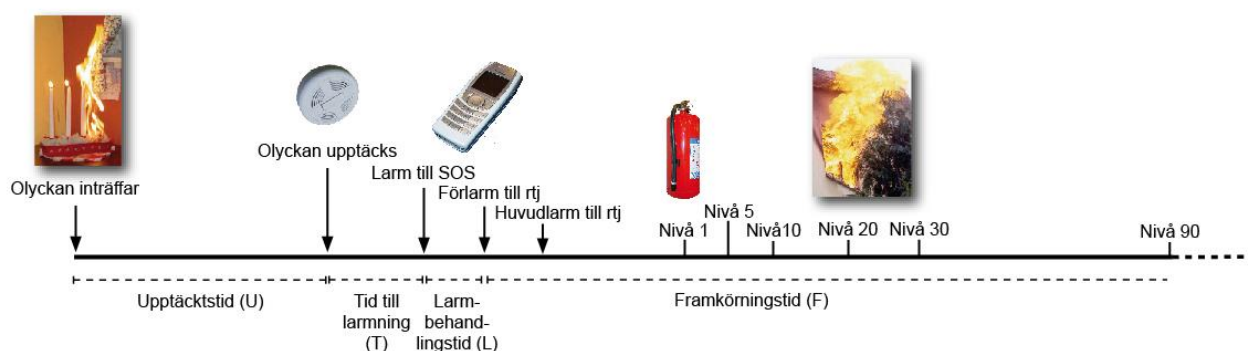


Bild som beskriver tidsaxel och dess indelning. ¹

¹ Bild hämtad från räddningstjänsten i Jönköpings kommun.

Nedanstående tabell beskriver servicenivå för räddningstjänstinsats mot brand i byggnad generellt. Det ska ses som en första ansats att kunna beskriva servicenivån för olika miljöer. Tiderna är framtagna med beräknad körtid och larmtid för några strategiska tätorter. Tiderna förutsätter ett samarbete med resurser inom RäddSam F. Tabellen beskriver insatser samt vid vilken tidpunkt de levereras. Tider anges i framkörningstid (F). För att få jämförbara tider med skyddsnivån ska tiderna Upptäcktstid (U), tid för larmning (T) och larmbehandlingstid (L) läggas till. Upptäcktstiden varierar mest och är svår att uppskatta. För att ändå kunna jämföra med skyddsnivån antas grovt att U+T+L är 2 minuter, det vill säga jämförbara tider fås genom att summera tabellens framkörningstid med 2 minuter (U+T+L).

Tätort	Nivå 1 Förstahandsperson (min)	Nivå 5 (min)	Nivå 5 + HE (byggnader med över 11 meters bröstningshöjd)	Nivå 10 (min)	Nivå 20 (min)	Nivå 30 (min)
Sävsjö	6	9	-	18	26	26
Stockaryd	6	9	-	18	27	30
Vrigstad	6	12	-	16	27	30
Rörvik	10	13	-	19	25	30

Nivå 1 till 30 brand i byggnad generellt

Vid samtidiga larm inom Sävsjö kommun ska följande tillämpas.

1. Strategisk nivå gör en prioritering av resurser utifrån om någon händelse kan avslutas. Om det inte är möjligt ska en optimering av resurser göras.
2. Vid insatser med prognos under en timma, görs inga omflyttningar av resurser.
3. Vid insatser med prognos från en timme till fyra timmar accepteras dubbla tiden (dvs. ca 20 min i orter med stationär räddningsstyrka) för servicenivån samt att krav på N1 utgår.
4. Vid insatser med prognos över fyra timmar accepteras dubbla tiden (dvs. ca 20 min i orter med stationär räddningsstyrka) för servicenivån samt att krav på N1 utgår. Insats vid utvändigt livräddning, rökdykningsförmåga och trafikolycka ska dock återställas till normal servicenivå (ca 7 min) i område 20 och 40.

Genom avtal med andra kommuner samt statliga myndigheter skall styrkor från Sävsjö kommun utgöra en resurs även i andra kommuner. Dessa larm tillåts nedsätta beredskapen i Sävsjö kommun enligt samma principer som larm i eget område.

Vatten till brandsläckning och sprinkleranläggningar

Målsättning

Sävsjö kommun tillhandahåller vatten för effektiv brandsläckning med räddningstjänstens utrustning samt vatten för sprinkleranläggningar där förutsättningar finns. Grundnivån utgörs av VAV-publikationerna VAV P83 Allmänna vattenledningsnät samt VAV P76 Vatten till brandsläckning. I denna plan anges också de avvikelser från VAV som ska gälla kommunen.

Det finns i huvudsak tre olika system inom Sävsjö kommun för försörjning av vatten för brandsläckning:

Anordning	Kommunens VA-ansvariges ansvar	Räddningstjänsten Sävsjö kommun ansvar
Brandposter	Brandposter placeras med normalt 150 meters inbördes avstånd	Slangutläggning från brandpost till räddningsenhet vid brandplatsen
Brandposter enligt alternativsystem	Glest utplacerade brandposter med god kapacitet	Transport av vatten med hjälp av räddningstjänstens vattenenhet (tankbil) från brandpost till brandplats
Vatten från branddammar och pumpplatser	Njudung energi har inte detta ansvar enligt avtal. Serviceförvaltningen kan bistå med hjälp gällande kommunalt ägda branddammar och uppsättningsplatser för pumpar	Transport av vatten sker med motorspruta och slangsystem upp till 600 meter alternativt med hjälp av tankbil (vattenenhet) i skytteltrafik

Brandposter

För försörjning med vatten för brandsläckning skall det finnas tillräckligt antal vattenreservoarer samt brandposter anslutna till vattenledningsnätet enligt av tekniska kontoren upprättad och ajourhållen kartdatabas. Områden med alternativsystem enligt nedan skall framgå i dessa kartdatabaser. Tryckstegringspumpar bör vara försedda med reservkraft när det försörjer enskilda tätorter eller stor mängd abonnenter inom större tätort om tillräcklig reservoarvolym saknas.

Brandposternas antal och placering bestäms efter samråd med räddningschefen. Kapaciteten ska dimensioneras enligt tabell nedan.

Tabell 1. Släckvattenbehov enligt VAV P83 mars 2001

Områdestyp	Beskrivning	Släckvatten Förbrukning (l/s)	Alternativsystem kan tillämpas
A	Bostadsområden eller andra jämförbara områden med serviceanläggning		
A 1	Flerfamiljshus lägre än 4 våningar, villor, radhus och kedjehus	10	Ja
A 2	Annan bostadsbebyggelse	20	Nej
B	Industriområden, enstaka industrianläggningar eller andra från brandsynpunkt jämförbara områden		
B 1	Låg brandbelastning *, dvs. brandsäkra byggnader utan upplag av brännbart material	10	Nej
B 2	Normal brandbelastning, dvs. brandsäkra byggnader utan större upplag av brännbart material	20	Nej
B 3	Hög brandbelastning såsom snickerifabriker, brädgårdar o dyl.	40	Nej
B 4	Exceptionell brandbelastning såsom oljehanteringsanläggningar o dyl.	>40**	Nej

* Med brandbelastning avses mängden brännbart material per ytenhet

** Bestäms i samråd med Räddningstjänsten Sävsjö kommun.

Från enskild brandpost bör vid system med brandposter 10 l/s kunna tas ut. Avstånd mellan brandposter enligt tabell ovan bör vara högst 150 meter.

Vatten från branddammar och vattentag

I de fall tillräcklig mängd vatten för brandsläckning inte kan fås med hjälp av brandposter ska branddammar eller vattentag anordnas. Utformning av dessa sker i samråd med Sävsjö kommuns räddningstjänst. Ansvaret att anordna branddammar åligger fastighetsägare eller kommunen och bestäms i det enskilda fallet. Räddningstjänsten Sävsjö kommun ska klara att distribuera vatten från vattentag till brandplats på avstånd upp till 600 meter.

Vatten för sprinkleranläggningar

För att möjliggöra ett bra brandskydd i befintliga byggnader samt vid nybyggnation ska kommunen verka för bra förutsättningar för anslutning av sprinkler till kommunens vattenledningsnät enligt följande:

I Sävsjö kommun, bör förutsättningar finnas i alla nya områden för att ansluta en sprinkler i riskklass L enligt SBF 120, regler för automatiskt vattensprinklersystem vilket innebär ett flöde på ca 10 l/s vid 3 bar.

Exempel på verksamheter i riskklass L är gruppboende, förskolor och andra boendeformer. I nya områden för verksamheter där exempelvis skolor kan vara aktuella att bygga bör förutsättningar finnas för att ansluta en sprinkler i riskklass N1 enligt SBF 120, regler för automatiskt vattensprinkler-system vilket innebär ett flöde på 20 l/s vid 4 bar. I befintliga områden bör ovanstående förutsättningar vidmakthållas.

Vid anslutning av sprinkler till kommunens vattenledningsnät ska åtgärder vidtas av ägaren till sprinkleranläggningen för att säkerställa hög säkerhet mot föroreningar. Exempel på lösningar är:

- Rutiner för spolning av servisledning
- Kontrollerbar backventil med rutiner för kontroll
- Larmventil med trycklös kammare

Ansvarsfördelning

För att klara vattenförsörjning för brandsläckning enligt ovan har VA- ansvarig inom Sävsjö kommun och räddningstjänsten i Sävsjö kommun följande ansvar:

Kommunens VA-ansvariga ska...

- anlägga och underhålla anordningar för försörjning av vatten för räddningstjänstförbundet,
- ajourhålla kartdatabaser för brandposter,
- ansvara för att brandposter och vattentag är tydligt utmärkta,
- se till att räddningstjänstförbundet underrättas om planerade och akuta förändringar på brandpostnätet och övrig brandvattenförsörjning.

Räddningstjänsten i Sävsjö kommun ska...

- förfoga över vattenenheter enligt larmplan,
- förfoga över motorsprutor samt inventera pumpplatser för vattenförsörjning från öppet vattentag,
- meddela kommunens ansvariga för VA-nätet vid större vattenuttag,
- inventera pumpplatser inom kommunen,

Varning, information och alarmering

Styrdokument	Beskrivning	Antas av
Informationsplan för Sävsjö kommun	Beskriver hur Sävsjö kommun organiserar informations-arbetet vid kriser och störningar	Kommunfullmäktige
Informationsplan för RäddSam F	Beskriver hur räddningstjänsterna inom RäddSam F organiserar informationsarbetet vid räddningsinsatser	Räddningschefen

Varning och information

Vid allvarliga händelse gäller...

- "Informationsplan för räddningstjänsten" framtagen av Räddsam F
 - Varnings- och informationssystemet "Viktigt meddelande till allmänheten" (VMA)
- a) Varningsmeddelande som utsänds omedelbart i radio- och TV-media via programbolagen. OBS! Detta meddelande kan vid behov kombineras med befintliga ljudgivare för "Viktigt meddelande", som finns inom tätorten Sävsjö.
- b) Informationsmeddelande som utsänds genom Radio och TV media via programbolagen, dock utan krav på omedelbarhet

Alarmering

Alarmering av räddningsstyrkorna ska ske genom avtal med larmcentral på telefon 112. Utgående alarmering till respektive brandstation ska ske på två av varandra oberoende vägar, tråd och radio. Vid störningar i elförsörjningen ska batteribackup finnas för att säkerställa alarmering och reservkraft för uthållighet vid långvariga strömbortfall. Larmmöjlighet ska alltid finnas från brandstationerna. Vid omfattande störningar i mobil och fast telefoni ska berörda brandstationer kunna bemannas för larmmöjlighet. Mottagning av automatiska brandlarm sker till larmcentral. Utalarmering av räddningsstyrkor ska även kunna ske från brandstationerna i Sävsjö och Stockaryd.

Kompletterande åtgärder för räddningstjänst under höjd beredskap

Hotbild

Dimensionerad hotbild för kommunen är ett begränsat anfall med konventionell ammunition eller ammunition med någon form av CBRN komponent. Anfallet syftar troligtvis att bekämpa svenska militära förband, lokalt störa samhällsviktig verksamhet, påverka civilbefolkningen eller påverka infrastruktur. Ett anfall med indirekta vapensystem (raketartilleri, långräckviddiga stridsdelar) eller flyg kommer ge sekundäreffekter och sannolikt inte vara precisionsstyrda. Ej exploderad ammunition (OXA) och raserade byggnader kommer vara troliga konsekvenser av ett anfall. Omfattande störningar i vägnät, tågtrafik och tele- datakommunikation kommer också vara konsekvenser av ett anfall. Ett anfall med kem- eller kärnvapen kommer ge långvariga begränsningar i möjligheten att röra sig i kommunen. Dessa typer av anfall kommer ha en stor psykologisk påverkan på invånarna i kommunen och framförallt på vår räddningspersonal.

Målbild inom mandatperioden

Centralt för Sävsjö kommun blir att förbereda, öva samt att inneha materiell för att kunna verka i miljön som uppstår efter ett ovan beskrivet anfall.

Inom mandatperioden ska räddningstjänsten ha kapacitet att med personal klara 1st ”nivå 20 larm” inom ramen för en krigsorganisation. Begränsningar kommer finnas inom främst fordon och materiell, vissa fordon ska inte avyttras i syfte att användas vid övning och vid en eventuellt höjd beredskap.

Förmågebeskrivning

Förmågor som ska byggas upp under mandatperioden:

- Förmåga att, med uthållighet, verka i kontaminerade miljöer
- Förmåga att verka under en hotbild
- Förmåga att ställa om till krigsorganisation
- Förmåga att riskbedöma och hantera CBRNE hot

Förslag på åtgärder

Utbildad befintlig personal ska inventeras, inklusive personal som slutat eller gått i pension, för att bemanna krigsorganisationen. Förmågorna bör succesivt byggas upp genom att kompetenshöja enskilda individer inom räddningstjänsten. Övningar kan genomföras med förhöjd hotbild. Inventera befintliga kompetenser och utveckla dessa. Utforma ett ”krigsreglemente” med rutiner och standardåtgärder.

Materiell

En omfattande materiell anskaffning kommer vara nödvändig för att genomföra ovanstående åtgärder och bygga förmågor. Viss utrustning finns i dagsläget men måste utökas för att klara ett större antal människor. Här kommer sannolikt extra anslag behövas för att anskaffa materiell samt fordon. Räddningstjänsten kommer att genomföra vissa åtgärder för att behålla äldre räddningsenheter i syfte att utrusta krigsorganisationen.

Uppföljning

Händelseuppföljningar

Räddningstjänsten arbetar efter metoden nedan för händelseutredningar:

1. Enkel händelseuppföljning
2. Fördjupad händelseuppföljning
3. Tematisk händelseuppföljning
4. Statistisk händelseuppföljning

En *enkel händelseuppföljning* innebär att en enskild händelse följs upp i mindre omfattning av det lag som arbetat med händelsen. Enkla händelseuppföljningar syftar till största del till att främja en större öppenhet i diskussioner om händelsehantering och motverka skuldbeläggande.

En *fördjupad händelseuppföljning* innebär att en enskild händelse följs upp mer omfattande. En *tematisk händelseuppföljning* innebär att ett mindre antal händelser med någon form av gemensam nämnare följs upp tillsammans. En *statistisk händelseuppföljning* innebär att ett större antal händelser med någon form av gemensam nämnare följs upp tillsammans.

Händelseutredare arbetar med fördjupade-, tematiska- och statistiska händelseuppföljningar. Därutöver har händelseutredare ett antal övergripande arbetsuppgifter inom förbundet så som händelsebevakning, omvärldsbevakning, granskning av händelserapporter, kvalitetssäkring och utveckling.

Varje händelseutredning som genomförs av en händelseutredare ska dokumenteras i en skriftlig rapport. Resultatet av rapporten ska förmedlas på ett, för utvald målgrupp, anpassat sätt. Förmedlingen av resultat kan göras, bland annat, i form av en skriftlig rapport, en kort film, en powerpointpresentation, en artikel i en tidning eller en artikel/nyhet i sociala medier.

Särskild uppföljning av servicenivå

Vid samtliga insatser ska dokumentation av följande ske...

- Typ av insats
- Vilken servicenivå användes samt vilken nivå som var utlarmad
- Tid för framkomst för de olika servicenivåerna

Ansvarig på räddningstjänsten sammanställer samt avger en rapport av resultatet, årligen i räddningstjänstens årsredovisning.

Avtal för den operativa verksamheten

- Avtal om släckhjälp med Höglandets räddningstjänstförbund, Värends räddningstjänst (Växjö), Vaggeryds kommun.
- Avtal inom RäddSam F om samverkan med taktiska enheter.
- Avtal inom RäddSam F om samverkan för ledning och beslutsstöd.
- Avtal inom RäddSam F med Landstinget om hjälp till ambulansverksamheten.
- Avtal om samverkan mellan kommuner i RäddSam F om Räddningsledare.
- Avtal med Höglandets räddningstjänstförbund om samverkan med insatsledare.
- Avtal med Banverket om medverkan vid krishantering och skyddsjordning.
- Avtal med Polisen om medverkan vid eftersök av försvunnen person.
- Avtal med SOS-alarm AB om alarmeringstjänster.
- Frivilligavtal med räddningshundförare.
- Avtal med Försäkringsbranchens Restvärdesräddning AB om restvärde.
- Avtal med Räddningstjänst Kristianstad om insatser vid nödlarm.
- Avtal inom RäddSam F om skogsbrandbevakning.
- Avtal om lyfthjälp med Regionen.
- Avtal med FAK om utlåning av fordon.